

Verdi
Don Carlos
Act III

IL GABINETTO DEL RE A MADRID.

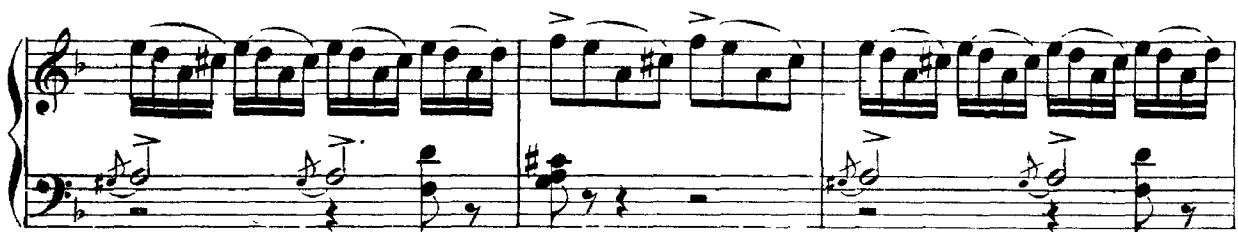
INTRODUZIONE E SCENA

FILIPPO

Ноты с сайта www.notarhiv.ru

$\text{♩} = 76$

AND.^{te} SOSTENUTO



(si alza la tela)

Il Re assorto in profonda meditazione, appoggiato ad un tavolo ingombro di carte, ove due dop-pieri finiscono di consumarsi. L'alba rischiarà già le invetriate delle finestre.

f *pp* *cantabile*

(come trasognato)

FILIPPO

p *A*

Ella giammai m'a-mò! no! quel cor chiu-so m'è, a-mor per me non

ha, per me non ha! lo la ri-ve-doan.

espress.

- cor contemplar triste in vol - to il mio crin bianco il di che qui di Francia

ven - ne.

No, amor per me non ha! A - mor per me non ha!... Ove

pp *rall.* **B** (ritornando in sè)

dim. e rall. *lento*

F

son?... Quei doppièr presso a fi - nir!... L'aurora imbianca il mio ve...

6

F

- ron... già spunta il dì! Pas - sar veggio i miei giorni

PIÙ ANIMATO

PIÙ ANIMATO

3

3

F

len - ti! il sonno, o Dio, sparì da' miei occhi lan - guen - - - ti.

a piacere

allarg.

lungo silenzio

col canto

p

AND.^{te} MOSSO CANTABILE ♩ = 56

F

C Dor - mi - rò sol nel manto mio re - gal, quan - do la

AND.^{te} MOSSO CANTABILE ♩ = 56

p

p

F

mia giornata è giunta a se - ra, dor - mi - rò sol sot - to la vòl - ta

F

ne - ra, dor - mirò sotto la vòl - ta ne - ra, là nell'a_vello dell'Escuri -

p *pp* *secondando* *dim.*

F

- al. Se il serto regal a me

D *p* *f*

F

des - se il po - ter..... di leg - gere nei cor, che Dio può

sol..... può solveder!..... Ah! se il sertoregal

pp *stringendo*

a me desse il po-ter di leg - - - ge-re nei

ff

cor, che Dio sol può ve - der!... Se dorme il

I. TEMPO *p* *parlato a mezza voce.*

I. TEMPO *p*

pren-ce, ve - glia il tradi - to - re; il ser - to per - de il

pp

re, il con - sor - te l'o - no - re!

a tempo cantabile
Dor - mi - rò sol nel manto mio re - gal, quan - do la

dim. e rall. *p a tempo*

mia giorna - ta è giunta a se - ra, dor - mi - rò sol sot - to la vòl - ta

ne - ra, dor - mi - rò sotto la vòl - - ta ne - ra, là nell'avello dell'Escuri -

dim. *p* *pp* *secondando*

Musical score for "L'Espresso" by Francesco De Gregori. The score is in 3/4 time, key of D major (two sharps). It features a vocal line, a piano accompaniment, and a guitar line. The vocal line starts with the lyrics "- al." and "Ah! se il serto regal.....". The piano accompaniment includes a section marked "mf" with a "6" above it. The guitar line has a "3" above it. The score is divided into two systems by a double bar line.

3 3 *ff*

a me desse il po-ter di leg - ge-re nei cor!.....

f

lungo silenzio

p Ella giammai mi a-mò! no! quel cor chiuso m'è, a-mor per me non

ppp

ha, a_mor per me non ha!

dim. p rall.

SCENA

FILIPPO E IL GRANDE INQUISITORE

(Il Grande Inquisitore, vegliardo di novant'anni e cieco, entra sostenuto da due frati domenicani)

IL CONTE DI LERMA

LARGO ♩ = 56

Il Grand'Inquisi - tor!

♩ = 56
LARGO

f

pp

pp legata

FILIPPO**L'INQUISITORE**

Sì; vi feci chiamar, mio.

Son io dinanzi al Re?...

dim.

padre! In dubbio io son.

Carlo mi colma il cor

d'u-na tristezza a -

*pp**pp**pp*

F *INQ.* - ma - ra; l'Infantè a me ri - bel - le, ar mossi contro il padre.

Qual mezzo per punir scegli

F Mezzo estrem. Che fugga... o che la scu - re...

I tu? Noto mi sia!

A *pp*

F *pp* Se il figlio a morte invio, m'assolve la tua ma - no?

I Ebben? La pa - ce dell'im -

mf

F

Posso il figlio immolar al mon-do, io cri-

I

- pero i dì val d'un ri - bel-le.

f *pp*

F

- stian? Ma tu puoi dar vi -

I

Per riscattarci Id - dio..... il suo sa-cri-fi - cò.

p cres. *f* *pp*

F

- gor a leg-ge sì se - ve-ra?... O_vunque avrà vi - gor, se sul Calva-rio

I

p cres.

F
I

Lan - tu - ra, l'a - mor tacer po - tran - no in me? *p*

l'eb - be. Tut - to tacer do -

B *f* *pp*

F
I

Sta ben!

- vrà per e - sal - tar la fè.

pp

INQ.

Non vuol il Re su d'altro inter - rogar -

FIL.

No.

- mi? Al - lor son io ch'a voi par - lè - rò. Si - re.

p *pp*

ALL.^o MODERATO ♩ = 96

INQ.

Nell'i.spano suol mai l'e - resia domi - nò, ma v'ha chi vuol mi -

ALL.^o MODERATO ♩ = 96*p*

- nar l'e - difi - zio di - vin. L'ami - co egli è del Re, il suo fedel com -

- pa - gno, il dèmon tenta - tor che lo spinge a rovi - na. Di Carlo il tradi -

C

p

- men - to, che giunse a tir - ri - tar, in pa - ragon del suo futi - le gio - co ap -

p

poco riten.

- par. Ed io,..... l'Inqui-si - tor, io che le-va - i so -

pp poco riten.

- ven - te sopra or - de vil' di rei la ma - no mia pos -

ff

- sen - te, pei grandi di quag - giù, scordan - do la mia

ff

fè, tranquilli lascio andar..... un gran ri-bel - - - le... e il

ff

FIL. I.^o TEMPO

Per traver - sar i dì do - lenti in cui vi - viamo nella mia Cor - te in -

Re.

pp I.^o TEMPO

- van cercat'ho quel che bramo. Un uomo! Un cor le - al... Io lo tro -

INQ. - vai!

Perchè un uo - mo? Perchè al - lor il nome hai tu di

p *col canto* *p*

Non più, fra -

Re, Si - re, s'al - cun v'ha pa - ri a te?

ALL^o. AGITATO MOSSO ♩ = 132

F
_te! *pp*

E Le i-dee dei no-va - tor in te son pe-ne - trate!

ALL^o. AGITATO MOSSO ♩ = 132

pp

I
In-frange-re tu vuoi con la tua de-bol man

p

I
il san-to giogo e-steso sovra l'orbe ro-man!...

p *f* *pp*

pp *sottovoce*

I
Ri - tor-na al tuo do-ver; la Chiesa all'uom che

spe - ra, a chi si pen - te, puote offrir la venia inte - ra:

FIL.

pp No, giammai! *ff*

a te chie - do il Si - gnor di Posa. **F** O

ff $\text{♩} = 152$ UN POCO PIÙ ANIMATO

Re, se non fos - s'io con te nel regio o - stel - oggi

f *ff* *f*

stesso, lo giu - ro a Dio, do man sa - re - sti presso il

ff *f*

I

Gran - de Inqui - si - tor al tri - bu - nal su - pre - - -

ff

FIL.

Frate! troppo sof - frii il tuo parlar cru - del!

mo. Per -

ff

I

- chè e - vocar al - lor l'ombra di Sa - mu - el?

C

$\text{♩} = 120$
UN POCO PIÙ RITENUTO

con forza

Da - to ho finor due Re - gi al re - - gno tuo pos -

ff

I

sen - - - - - te!... L'opra di tan - ti di tu vuoi strugger, de -

I

- men - - - - - te!

I

Per ch'è mi trovo io qui? Che vuol il Re da

FIL. 1.^o TEMPO

(per uscire) Mio pa - dre, chetra

I

me? 1.^o TEMPO

F
 noi la pace alberghi an-cor. Obbliar tu
 (allontanandosi sempre)
 I
 La pa-ce?
 pp
 pp
 F
 dêi quel ch'è pas-sa-to. Dunque il
 (sulla porta per uscire)
 I
 For-se!
 F
 tro-no piegar do-vrà sempre all'al-ta-re!
 pp

SCENA E QUARTETTO

ELISABETTA, EBOLI, RODRIGO E FILIPPO

$\text{♩} = 108$
ALL. AGITATO

ff

ELISABETTA (entra, e si getta ai piedi del Re)

A Giusti - zia, giusti - zia, Si-re! Giu -

mf

EL. - stizia, giu - stizia! Ho fè nel-la leal - tà del

p

EL. **B** Re. Son nel - la Cor - te tu - a cru - del - men - te trat -

EL. - ta - ta e da nemi - ci o - scu - - ri, in - co - gni - ti ol - trag.

EL. **C** - gia - ta. Lo scrigno ov'io chiu - de - a,

EL. Si re, tutt'un te - sor, i gio - iel - li... altri og -

EL. D

- get - ti a me più ca - ri an - cor... l'hanno ra - pi - to a

(La Regina rifiuta d'un cenno)

(infrangendo il cofanetto)

piaccia.

Ebben, io l'a_pri - rò!

ELI.

(tra sè)

(Ah! mi sento morir!)

Il ri-trat-to di Carlo!

*parlato***G** MODERATO ♩=104

Non trova-te pa-rola?

Il ri-trat-to di Carlo!

MODERATO ♩=104

p

ELI.

Sì!

Sì!

Fra i vo-stri gio-iel?

EL. *MOD^{to} ♩=80*

F *lo l'o-so! si! Ben lo sa-*

Che! confes - sar l'o-sa - te a me? *MOD^{to} ♩=80*

p. **H**

EL. *Cantabile*

-pete, un dì pro-mes-sa al figlio vo-stro fu la mia man! or vappar-

нар

EL. *PIÙ ANIMATO*

-ten-go a Di - o som-mes - sa, ma im-maco-la - ta qual giglio

pp PIÙ ANIMATO

EL. *PIÙ MOSSO ♩=112*

son!..... Ed o - rasi so-spetta l'onor d'Eli-sa-betta!.. si du-bi-ta di

PIÙ MOSSO ♩=112

I

EL.

me... e chi m'ol - trag - - gia è il Re!

ff

FIL. *UN POCO MENO MOSSO*

[J] Ar-di-ta trop-po voi favel-la-te! me de-bo-le cre-

UN POCO MENO MOSSO

pp

pp

F - de - te e sfidarmi sem-brate; la de-bolezza in me può diventar fu-

cres.

string.

ELI.

[L] $\text{♩} = 126$

Il mio fal-lir qual

-ror. Trema-te al-lor per voi, per me!

 $\text{♩} = 126$

mf

dim.

p

è?

con forza

Spergiu-ra! se tanta in-fa-mia colmò la mi-

mf

- su - ra, M se fui da

ff *mf*

voi,..... sefuitradi - - - to,

ff

N io lo giu - ro, lo giuro innanzial ciel, il san-gue ver - - se -

mf

ELI.

Pietà mi fa-te... *a piacere*

- rò! Ah! la pie-tà d'a-dul-te-ra con -

f *dim. col canto*

ALLEGRO ♩ = 132
(cade svenuta)

EL. 

F. 

Ah! 

(aprendo le porte dal fondo)

0 

- sor - te! 

Soccorso alla Re-

ff ALLEGRO ♩ = 132 

F. 

- gi - - na! 

f 

EBOLI (spaventata al veder la Regina svenuta)

P 

(Ciel! che mai

ff 

f dim. 

EB. 

fe-ci! 

Ahi - mè!) 

p 

RODRIGO (a Filippo)

Q Sì - - re! sogget - ta è a voi la me -

pp dolce

R - tà del - la ter - - ra: sa - - re - ste

cres.

R dun - que intan - to va - - - sto im - per il sol

pp

R cui non v'è da - to il co - man - dar?

mf ff

FIL. *LARGO* ♩ = 58 (tra sè)

[R] *LARGO* ♩ = 58 (Ah! sii ma - le - detto, so - spet - to fa -

- ta - le, o - pera d'un de - mon, d'un demòn in - fer -

EBOLI (tra sè) *parlante a mezzavoce*

(La perdei!... la perdei!... Oh rimor - so fa - ta - le! Commettea,

- nal! *parlante a mezzavoce* No!

commettea un delitto infer - nal! la perdei! la per -

no! non macchiò la fègiu - rata... la sua fierezza il dice a me!)

ER. *- dei!!*

ROD. (tra sè) *[S]* (Omai d'oprar suonata è l'o-ra, folgor or-renda in ciel bril-

R *- lò, o-mai d'oprar suonata è l'o-ra, folgor or-ren - da in ciel bril-*

EBOLI *p* (La per - de - i ri - mor - so fa -

R *- lò! Che per la Spa - gna un uomo muora... lieto avve-nir le la-sce-*

FIL. *p* (A me in - - - fe - - -

EB. *3* *3* *3*
- ta - le! La per - dei!

R *3* *3* *3* *3* *3* *3* *3* *3*
- rò, che per la Spagna un uom mora, lie - to av - ve - nir le la - sce -

F *3* *3*
- del co - stei non fu!

EB. *3* *3* *3* *3*
Ah!..... la tradia..... io tradia..... quel no - bi - le

R *3* *3* *3* *3* *3* *3* *3* *3*
- rò! omai d'oprar, omai d'o -

F *3* *3* *3* *3* *3* *3* *3* *3*
No!..... non macchiò..... la fè..... giu - ra - ta, a me infe -

T

ELI. (rinvenendo)

Che avven-ne? O

EB. cor! oh dolor! oh!..... do-lor!

R. -prar suonata è l'o - - - ra!)

F. -de - le infe-dele non fu!)

EL. ciel! in pian-to e duo - - - lo

EL. EBOLI o - gnun, o ma - dre, m'ab - bando-nò. lo

Oh do - lor!)

EL. son stra-nie-ra in que - - sto suol!

EL. *dolcissimo* più sul - la ter - - ra spe - me non
 EROLI (Ri - mor - - so, rimor - so fa -

EI. ho!
 EB. - tal! la tradia! iotrada! quel no - bi - le
 ROD. (O mai d'oprar suonata è l'ora, folgor orrenda in ciel bril -
 FIL. (No non macchiò la fè giu - ra - ta, a me in fe -

PPP leggero

dolcissimo

EL. Ah!..... so-la, stra-

EB. *dolciss.* core! io ne morrò, dal dolor mor-rò! i - o tradi - a quel no-bi - le

R. - lò, in ciel, in ciel..... bril - lò!

F. - dè - le..... in fe-de le non fu!

[V]

EL. - nie - ra in que - sto suo - lo, ah!..... più sul - la

EB. co - re, oh! do-lor! oh! do - lor! io la tra-di - va! ah! ne mor-

R. e che.... per la.... Spagna un uo - mo mora...

F. No! non mac-chiò

I. L. ter - ra..... spe - me non ho, ognun, ahimè! o ma - dre
 E. B. - rò! io la tradia! Ah!..... ne mor - rò, la per - dei, la
 R. lie - to av - ve - nir le la - sce - rò! che
 F. la fè giu - ra - ta! a me in - fe -
 EL. mi - a, ognun quaggiù m'abban - do - nò, più spe - me o - -
 E. B. tra - dia! oh! ri - mor - so fa - ta - le! io tra - dia quel no - bi - le
 R. per la Spa - gna un uo - mo mora, io lie - ti di le la - sce -
 F. - del co - ste - i non fu!
 cresc.

EL. *dim.* *dolciss.* *dim.*
 - mai ah!..... che in ciel,..... in ciel non
 ER. *f*
 co-re! oh! do-lor!..... oh ri-mor-so! io ne mor-
 R
 - rò, io lie - ti di, io lie - ti di le la - sce -
 F
 a me non fu, non fu, in - fe - del, ah! no! a me non
pp *allarg.*

EL. *a tempo*
 ho! spe - - me ho
 ER. *f*
 - rò! oh! ri-morso fa - tal!..... oh! ri-morso fa - tal!
 R
 - rò! Ch'un uo - mo
 F
 fu! Ah sia ma - le - detto il sospet - to, il de -
[Z] a tempo
p *mf* *p* *f*

dolcis.
pp *pp*
 EL. sol..... speme ho sol..... ho.... sol nel ciel!
 EB. se più perdon non a vrò in ter - ra, o in ciel!)
 R. mo - ra, lie - ti di a lei legar sa - prò!)
 F. - mone, il ri - o de - mon!)

ppp

(Il Re esce dopo breve esitazione. Rodrigo lo segue con gesto risoluto. Eboli resta sola con la Regina)

mf

(gettandosi ai piedi d' Elisabetta)

EBOLI

Pie -

SCENA

ELISABETTA ED EBOLI

ARIA

EBOLI

EBOLI

ALL.^o AGITATO $\text{♩} = 100$

- tà! Pietà! per-

$\text{♩} = 100$

ALL.^o AGITATO

ELISABETTA

Al mio piè! Voi!.. Qual

EB.

- don!.. per la rea che si pen - - - te.

p *f* *p*

EL.

colpa?

EB.

Ah! m'uc_cide il ri_morso! Tortu_ra - to è il mio

p *p*

A

EB. cor. An - - gel del ciel, Re - gi - - na augusta e

EB. pi - a, sap - pia - - - te a qual de - món..... l'in -

B *Recit.*

EB. - fer - no vi..... dà in preda! Quello scrigno... son io che l'invo -

ELI. *Presto*

EB. *Presto* Voi! *Recit.* Voi!

- lai. Si, son io, son io che v'accu - sa - i!

Presto *col canto* *Presto*

EBOLI

C

Sì... L'amor, il fu-ror... l'odio che avea per voi...

la ge-lo-sia.... cru-

EB.

-del che strazia-vami il cor contro voi m'ec-ci - tàr!

Io Carlo a -

ELI.

Voi l'a-maste!.. Sor-gete!

EB.

-mava! E Car-lo m'ha sprezzata!

No!

EL.

Ancor!

EB.

no! pie-tà di me! un'al-tra col-pa!

EBOLI MODERATO ♩ = 92

pp cupo

D MODERATO ♩ = 92

Pietà! pie-

pp

EB. - ta! Il Re... non impre_cate a

ff con forza

EB. me! sì! se_dotta! per - duta!.. l'er-

ppp con voce soffocata

EB. - ror che v'impu - tai... io... io stessa... a - vea... com -

pp dim.

UN POCO PIÙ MOSSO ♩ = 112

EB. *messo!*

UN POCO PIÙ MOSSO ♩ = 112

ff *dim.* *pp*

ELI.

Rende-temi la cro-ce!

morendo *p* *ppp*

EL.

La Corte vi con-vien lasciar col di no-vel-lo!

p *ppp*

EL.

(esce) (Eboli si rialza)

Fra l'esi-lio ed il vel sceglier po-trete!

p *pp*

ALLEGRO

EBOLI (con disperazione)

Ah!..... più non ve - drò.... ah più mai non vedrò la Re.

F

ff ALLEGRO

p

ALL.^o GIUSTO ♩ = 84

EB.

- gi - na!

ALL.^o GIUSTO ♩ = 84

f **ff**

EB.

O don fa - ta - le, o don cru - del che in suo fu..

p

EB.

- ror mi fe - ce il cie - lo! Tu che ci fa - i si va - ne, al..

p

EB. *cres.* *con forza*

- tere, ti ma-le - di - co, ti male - di - co, o mia bel -

EB. *PIÙ MOSSO* ♩ = 126

C - tà. Versar, ver - sar sol pos - so il pian - to, speme non

PIÙ MOSSO ♩ = 126

p

EB. *3*

ho, sof - frir do - vrò! Il mio de - lit - to è orri - bil

EB. *3*

tan - to..... che can - cel - lar..... mai nol po - trò! Ti male -

H

EB. *- di - co, ti male - di - co, o mia bel - tà, ah! ti ma - le - dico, o mia bel -*

EB. *- tà.*

MOLTO MENO ♩ = 84

EB. *cantabile* **1** *O..... mia Re - gi - na, io t'im - mo - la - i al..... fol - le er -*

MOLTO MENO ♩ = 84

EB. *- ror..... di..... que - sto cor. So - lo in un chio - stro al...mondo or -*

EB. *f* *pp* *pp*

_ ma - i do - vrò ce - lar il mio do - lor! Ohi - mè! Ohi.

EB. *pp*

_ mè! O mia Re - gi - na, so - lo in un chio - stro

EB. *string.* *cres.* *3*

al... mondo o - ma - i do - vrò.. ce - lar..... il mi - o do - lo - re!

EB. *largamente* *col canto* *3* *3*

Ah!..... solo in un chiostro al mon - do o - mai..... dovrò ce - lar.... il mi - o do -

ALL.^o PIÙ MOSSO ♩ = 152

EB. - lor!

L ALL.^o PIÙ MOSSO ♩ = 152

mf

EB. Oh ciel! E Carlo? a morte do-

f

p

EB. - mani... gran Dio! a morte andar ve-drò!

cres.

EB. Ah!..... un di mi resta, la spe - me'm'ar - ri - de,

f

col canto

ff

f

lunga

ff con slancio

EB. *si - - a be-ne-det - - - to il ciel,..... benedet-to il*

Нар *ff*

ciel!..... Lo sal-ve-rò!... Un di..... mi resta, un di..... mi

resta, ah si - - a..... benedet-to il ciel!.....

(esce precipitosa)

..... Lo..... sal-ve-rò!..